



**Pelle
hydraulique
320B L**

CAT[®]

Poids en ordre de marche

Flèche de 5,68 m (18 pi 7 po), bras de 2,9 m (9 pi 7 po)

320B L Chaînes de 800 mm (32 po) 20 620 kg 45 400 lb

Vitesse de déplacement (maximale)

5,5 km/h

3,4 mi/h

Moteur diesel Cat[®] 3066T

Puissance brute

100 kW

134 hp

Puissance au volant

96 kW

128 hp

Pelle hydraulique 320B L

Rendement supérieur et durabilité s'allient pour optimiser votre productivité.

Poste de conduite

- ✓ *La cabine spacieuse et peu bruyante est dotée d'un système de climatisation à commande automatique. L'excellence de la visibilité contribue à réduire la fatigue de l'opérateur et à maintenir la production pendant tout un quart de travail. **Pages 4 et 5***

Facilité d'entretien

- ✓ *Le grand nombre de points d'entretien au niveau du sol, l'accès facile aux systèmes de filtration et les instruments électroniques de diagnostic se conjuguent pour augmenter la productivité. **Page 6***

Système de commandes électroniques

Rendement énergétique maximal grâce au maintien d'un équilibre optimal entre le régime moteur et la puissance hydraulique. **Page 7**

Rendement supérieur

Augmentez votre productivité et réduisez vos coûts d'exploitation grâce à une manoeuvrabilité remarquable, à la puissance exceptionnelle du bras et du godet, à une très grande force de levage, à un entretien simplifié et à une cabine des plus confortables.



Hydraulique

- ✓ *Les commandes hydrauliques à pression supérieure de Caterpillar® donnent plus de force de rupture et d'articulation. Le godet peut être chargé au maximum, la capacité de levage demeure optimale et le temps de cycle est considérablement réduit.*
- Le système de commandes électroniques Cat assure un fonctionnement rentable, sans heurt. **Page 8**

Moteur

La 320B L est alimentée par le moteur Cat 3066T, qui est conforme aux exigences mondiales en matière d'émissions et qui présente plusieurs caractéristiques garantissant de rendement, d'efficacité et de fiabilité. **Page 9**

Train de roulement

Le train de roulement conçu par Cat est remarquable par sa stabilité, sa durabilité et ses faibles exigences en entretien.

- ✓ *Les nouveaux galets de chaînes sont plus faciles à nettoyer.* **Page 11**

Structure

Les techniques de conception et de fabrication de Caterpillar assurent la durabilité et la durée de vie utile remarquables de la structure. **Page 10**

Flèches, bras et accessoires

Deux flèches et cinq bras sont offerts. L'arc de creusement de la flèche rétractable est plus large. La flèche de terrassements généraux permet l'utilisation de godets plus larges et assure une force de creusement supérieure. **Page 12**

Godets

- ✓ *Toute une gamme de godets larges et vigoureux se conjuguent aux grandes forces de creusement de la 320B L pour améliorer la productivité.* **Page 13**



✓ *Nouvelle caractéristique*

Poste de conduite

Conçu pour le confort et la simplicité.





Ce poste de conduite est peu bruyant.

Les commandes – réglables – sont placées selon les règles de l'ergonomie. Les leviers et pédales requièrent peu d'efforts; le siège est confortable et la ventilation est très efficace. Résultat : l'opérateur maîtrise la situation, pour une meilleure productivité.

Visibilité excellente grâce à des fenêtres longues et larges. En outre, un châssis vitré basculant, au plafond, assure la visibilité vers le haut. La fenêtre supérieure avant est dotée d'un essuie-glace qui, fixé au montant, n'obstrue pas la vue. La glace supérieure de la porte gauche s'ouvre par glissement. La glace inférieure donne vue sur les chaînes et le sol à proximité de la machine. La lunette arrière offre une bonne visibilité vers l'arrière et la gauche, aidée en cela par un capot surbaissé.

Commandes pratiques. Chacune des commandes est placée à portée de main de l'opérateur.

La coque de cabine à double paroi, type moulage monocoque, est reliée au bâti de tourelle à l'aide de supports en matériau visqueux qui réduisent bruit et vibrations.

1 La console du système de commandes électroniques Caterpillar regroupe les témoins indiquant le niveau de carburant, la température du fluide hydraulique, la température du moteur et l'état de la machine ainsi que les commandes opérateur en un panneau unique et simple (voir la section «Système de commandes électroniques», page 7).

2 Les commandes de climatisation automatique maintiennent la température constante dans la cabine. L'opérateur peut choisir entre air neuf et air repris.

3 Des leviers commandent toutes les fonctions des accessoires et de la tourelle; ils requièrent un effort minimal. Les consoles intégrées s'ajustent selon les préférences de l'opérateur. Elles sont reliées au siège, donc suspendues comme ce dernier. Leur hauteur se règle toutefois indépendamment de celle du siège.

4 La commande de gaz à cadran offre dix réglages pour un ajustement précis du régime moteur.

5 Les commandes de déplacement par leviers et pédales permettent à l'opérateur de déplacer la pelle tout en faisant fonctionner l'accessoire frontal. Les manettes s'enlèvent facilement.

6 La pédale de translation en ligne droite (option) commande le déplacement en ligne droite, avant ou arrière. La direction se règle à l'aide des pédales de translation droite et gauche, en combinaison avec la pédale de translation en ligne droite.

7 Le levier de commande hydraulique désactive les fonctions hydrauliques et empêche le démarrage en l'absence de l'opérateur.

8 Le siège suspendu, entièrement réglable, est doté d'une gamme remarquable de fonctions confort : réglages avant et arrière de la hauteur, réglages en fonction du poids et ceinture de sécurité rétractable.



Entretien

Entretien et maintenance simplifiés donc peu coûteux, en temps et en argent.

Un entretien rapide et simple pour améliorer le temps de bon fonctionnement et rehausser la valeur du véhicule.

Plus de points d'entretien au niveau du sol : séparateur d'eau, filtre de l'huile moteur, batterie, niveau du liquide de refroidissement, niveau de liquide de lave-glace et filtre du système pilote.

Filtres de grande qualité, plus accessibles, facilitant l'entretien.

- Le filtre de la capsule hydraulique est maintenant placé dans le réservoir hydraulique extérieur. Sa configuration nouvelle évite les fuites et la contamination pendant le remplacement. Un témoin placé dans la cabine indique à quel moment remplacer le filtre, ce qui prolonge la durée de vie de ce dernier.
- L'épurateur d'air à joint radial est doté d'un filtre à double lit. Il se change sans outil. Un dispositif prévient l'opérateur de toute obstruction.
- Le filtre d'huile moteur se trouve maintenant côté cabine, dans le compartiment moteur; il est donc plus accessible. L'ouverture est orientée vers le haut pour éviter les fuites pendant le remplacement.
- Le filtre du circuit hydraulique pilote empêche la contamination. Le système comporte une fenêtre pour simplifier l'échantillonnage périodique SOS.
- Le filtre du moteur de la tourelle et du moteur de déplacement élimine les contaminants et les empêche de retourner au réservoir.

Conception et disposition améliorées pour une utilisation plus simple.

- Les orifices pour extracteurs de goujons de l'attelage avant facilitent la dépose.
- L'axe de maillon retenu par une clavette facilite le montage et le démontage.
- Des longerons de chaînes plus abrupts réduisent l'accumulation de poussière et facilitent le nettoyage.



Respecter l'environnement, c'est résoudre les problèmes et protéger l'avenir.

- Le clapet de non-retour du fluide hydraulique (option) réduit les fuites pendant l'entretien.

Le séparateur d'eau enlève l'eau du carburant, même sous pression. Il est situé dans le compartiment du radiateur.

Un bloc de graissage sur la flèche et les deux points de graissage du coussinet de tourelle permettent de lubrifier les endroits difficiles à atteindre.

La commande électronique du bloc-moteur est dotée de fonctions de diagnostic à l'intention du concessionnaire Cat.

- Les techniciens d'entretien du concessionnaire peuvent facilement et rapidement poser des diagnostics et régler les composants de la machine, ce qui allonge le temps de bon fonctionnement.

Système de commandes électroniques

Le système de commandes électroniques gère le moteur et les composants hydrauliques pour un rendement maximal.

Le système de commande électronique du bloc-moteur régularise le rendement de composants hydrauliques et d'un moteur des plus perfectionnés. Résultats : productivité maximale, rendement énergétique amélioré, réduction des émissions polluantes et du bruit.

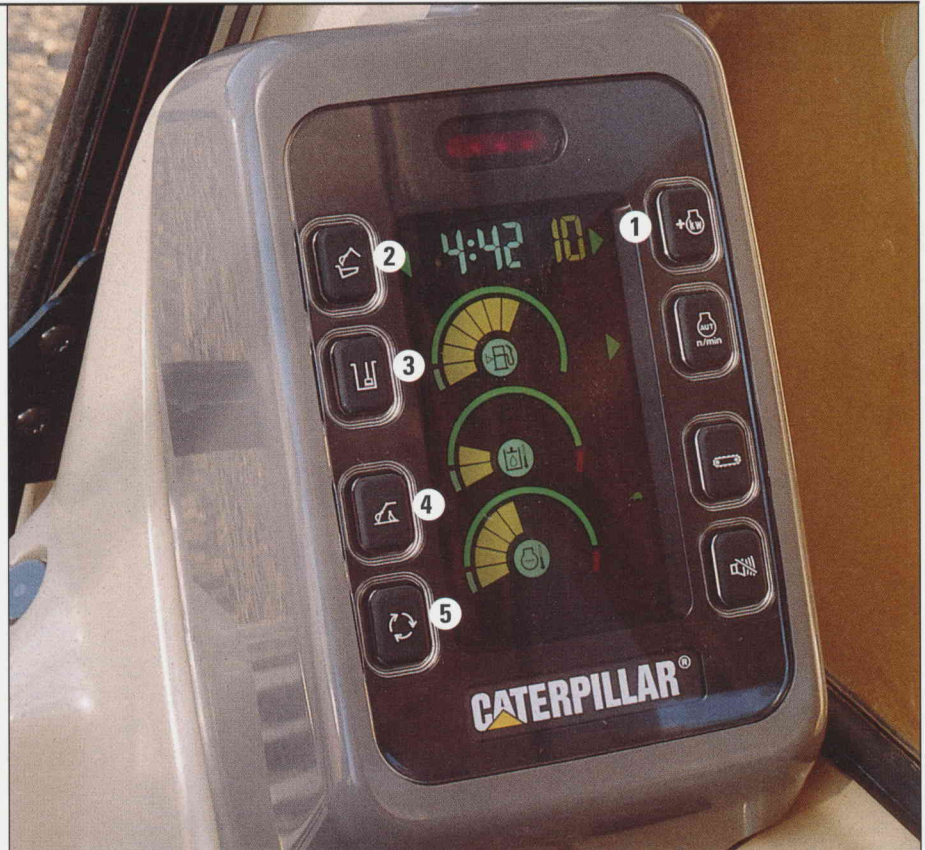
Une commande moteur automatique réduit le régime du moteur à 1300 tr/min en cas de charge nulle ou faible. Le bouton du levier de commande de droite engage le grand ralenti, ce qui réduit le régime du moteur à 1020 tr/min. Il suffit d'appuyer de nouveau pour ramener au réglage précédent.

La commande électronique de sous-régime équilibre la puissance du moteur et la puissance hydraulique pour améliorer le rendement de la machine et le rendement énergétique.

- Elle règle la puissance utile de la pompe hydraulique pour maintenir le régime moteur dans la plage optimale.
- La puissance du moteur alimente alors exclusivement le système hydraulique.

La console opérateur permet de maximiser le rendement en toutes circonstances. L'écran rétroéclairé à cristaux liquides et fort contraste comprend les commandes suivantes :

- 1 Le sélecteur de régime** règle la puissance et le régime du moteur d'une pression du doigt.
- **Le mode économique** règle la puissance du moteur à 90 %. Sert pendant les opérations auxiliaires et normales pour réduire la consommation de carburant et le niveau de bruit.
 - **Le mode pleine puissance** règle la puissance du moteur à 100 % pour les opérations intenses de chargement et de creusement et les déplacements à grande vitesse.



Le sélecteur d'application ajuste les caractéristiques du système hydraulique aux applications.

2 Le mode flèche donne priorité à la flèche pour le creusement en profondeur et le chargement, quand la flèche se déplace beaucoup plus que la tourelle.

3 Le mode tourelle donne priorité à la tourelle. Convient particulièrement au creusement latéral.

4 Le mode précision optimise le débit de la pompe hydraulique pour les opérations de finition des pentes ou de levage de précision, qui exigent un fonctionnement plus uniforme.

5 Le mode utilisateur permet à l'opérateur de choisir entre trois modes auxiliaires :

- **le mode nivelage**, qui règle la vitesse et la force de la flèche pour réduire au minimum les mouvements de la machine pendant le compactage des matériaux à l'aide du godet;

- **le mode marteau** permet de régler le débit de la pompe et la pression hydraulique, afin d'améliorer l'efficacité du marteau hydraulique;

- **le mode personnalisé**, qui permet le réglage, la sélection, l'enregistrement et le rappel d'une foule d'attributs.

Le système de détection utilise une série d'indicateurs, de voyants et de signaux pour informer l'opérateur de l'état de la machine.

Le mode entretien du système de commande électronique du bloc-moteur produit rapidement des diagnostics détaillés de l'état de la machine, ce qui augmente le temps de bon fonctionnement (voir la section «Entretien»).

Hydraulique

Les circuits hydrauliques de Caterpillar : puissance et maîtrise pour des travaux exigeants.



La sensibilité grandement accrue des commandes facilite l'exploitation et améliore le temps de cycle.

- Les commandes sont mieux adaptées à l'action hydraulique, pour un meilleur rendement de l'opérateur.
- Les mouvements de la tourelle sont mieux amortis, pour réduire les dérives et améliorer le positionnement pendant la finition et le levage, en plus de diminuer la fatigue de l'opérateur.

L'augmentation permanente (9 %) de l'équilibrage de pression accroît la force de la flèche, du bras et du godet et, partant, la productivité. Augmentation de 10 % en moyenne de la force de levage et accroissement de la gamme des matériaux traitables.

Le système hydraulique à détection croisée améliore la productivité en augmentant la vitesse des outils et la stabilité des pivots.

- Toute la puissance du moteur peut être consacrée au circuit hydraulique.

- Concentration de la puissance en un moteur unique, pour des virages plus stables et plus rapides. Puissance équilibrée entre deux pompes pour déplacements en ligne droite.

Le circuit de régénération de la flèche inverse l'écoulement du fluide et accélère l'abaissement de la flèche. Les pompes disposent ensuite de toute la pression et de tout le débit possibles pour d'autres circuits.

Le réglage fin de la tourelle, en option, amortit la mise en mouvement et l'arrêt de la tourelle et facilite la maîtrise des équipements.

Le débit des pompes diminue quand les commandes sont au point mort, afin de réduire la consommation de carburant et le niveau de bruit.

La soupape d'échantillonnage périodique SOS accélère l'échantillonnage et l'entretien. La machine peut rapidement retourner sur les chantiers.

La soupape hydraulique auxiliaire est de série sur la 320B L, ce qui permet l'utilisation de circuits hydrauliques en option.

Les amortisseurs des vérins hydrauliques, situés à l'extrémité du vérin de flèche où se trouve la tige et aux deux bouts du vérin du bras, amortissent les chocs, réduisent le bruit et prolongent la vie utile des vérins.

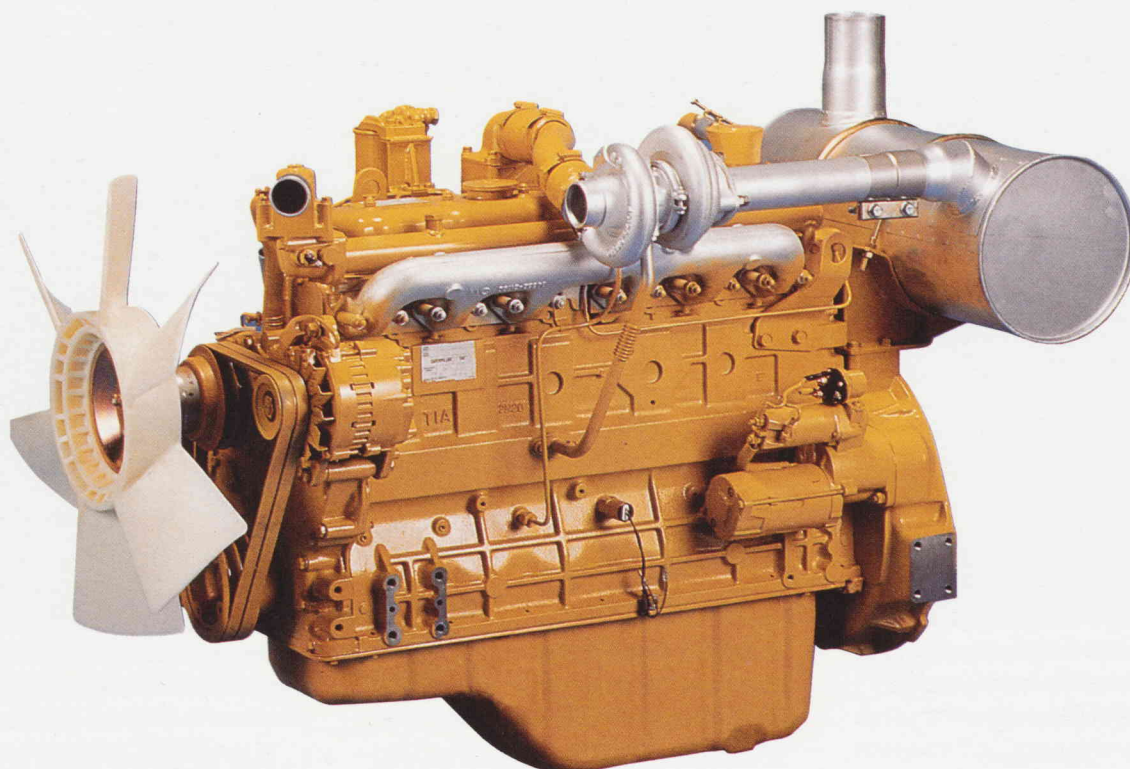
Les boyaux et les coupleurs réutilisables de Cat fournissent la flexibilité et la solidité exigées par la 320B L.

- Des coupleurs à joint mécanique torique assurent des raccords d'une étanchéité sans pareille.

Le réservoir hydraulique est maintenant plus près des pompes. Le trajet des fluides étant plus court, l'efficacité est plus grande.

Moteur Cat 3066T

Le moteur six cylindres à turbocompresseur est construit pour durer et réduire les émissions polluantes. Il est fiable et économique.



Commande moteur automatique à touche unique. Les trois réglages maximisent le rendement énergétique et réduisent les niveaux de bruit.

- En position arrêt (OFF), si la charge demeure faible ou nulle pendant plus de trois secondes, le système de commande moteur automatique réduit le régime du moteur de 100 tr/min.
- En position de marche (ON), si la charge demeure nulle ou faible pendant plus de trois secondes, le système de commande automatique réduit le régime moteur du grand ralenti à 1300 tr/min.
- L'opérateur peut en tout temps actionner un commutateur placé sur le dessus du levier de commande de droite pour réduire le régime moteur à 1020 tr/min. Ce «bouton ralenti» sert à la fois à économiser le carburant et à réduire le bruit du moteur. Il suffit d'actionner à nouveau le commutateur pour retourner au régime précédent.

Le système efficace d'injection directe réduit les coûts d'exploitation.

Le moteur à turbocompresseur augmente la puissance en brûlant plus efficacement le carburant.

Le vilebrequin monocorps, forgé, améliore l'équilibre et diminue la vibration. Il est trempé par induction et résiste donc mieux à l'abrasion.

L'alliage d'aluminium résistant à la chaleur donne une hauteur de compression réduite. Le moteur est donc moins lourd et plus efficace.

Les bielles forgées en acier à haute teneur en carbone et le rapport de la bielle au rayon de manivelle plus faible contribuent également à alléger le moteur et à le rendre plus compact et plus puissant.

La culasse deux pièces à moulage de précision réduit le pas du cylindre et facilite le refroidissement.

Le tube de lubrification à l'intérieur du moteur a cédé la place à des passages intégrés.

L'échauffement des conduits d'admission d'air est de série sur la 320B L. Le mécanisme facilite les démarrages à froid. Le réchauffeur d'air ne fonctionne pas tant que le liquide de refroidissement est à plus de 10 °C (50 °F). Sous ce seuil, la période de chauffage est automatiquement réglée sur la température.

Conforme à toutes les exigences actuelles et proposées d'ici 2001 pour les émissions.

Le réservoir de carburant permet maintenant 15 heures de fonctionnement continu sous charge normale.

Structure

Les éléments de structure de la 320B L sont le pivot de la durabilité de la machine.



1 La carrosserie de conception perfectionnée

résiste dans les circonstances les plus rigoureuses.

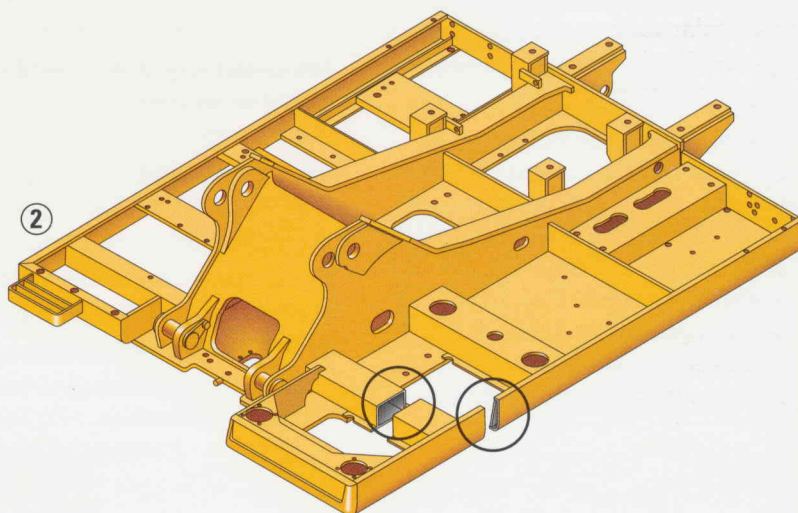
- La carrosserie caissonnée et croisillonnée, modifiée, offre une excellente résistance à la torsion.
- Le poids et les contraintes subis par la superstructure sont répartis également sur toute la longueur des longerons de chaînes.
- Les raccords lisses et les longues soudures réduisent les contraintes aux jonctions de la carrosserie et des longerons, pour une excellente durabilité.
- Les soudures par robot assurent une qualité élevée et constante, tout au long de la construction.

Les longerons de chaînes, soudés par robot, sont des éléments pentagonaux moulés par pression. Ils sont donc exceptionnellement robustes et durables.

2 Le cadre de châssis robuste est conçu pour une durabilité maximale et une utilisation efficace des matériaux.

- Le châssis extérieur est doté de longerons formés avec matrice, ce qui assure uniformité et force égale, sur toute la longueur.
- Des profils en U donnent plus de rigidité au cadre supérieur, sous la cabine.
- Des profilés en U inversé traversent le cadre de châssis sur la largeur. Ils sont formés plutôt que mécanosoudés, ce qui leur confère une force supérieure et réduit leur poids.

- La tour et les longerons principaux sont construits à l'aide de solides plaques d'acier haute résistance.
- La zone du pied de flèche et du bâti moteur est renforcée.
- La structure portante, en tôle, est améliorée par l'intégration du support à la structure de la tourelle.



Train de roulement

Le train de roulement durable absorbe les contraintes et assure une excellente stabilité.



La précision de la robotique contribue à la qualité des soudures. Ces dernières augmentent la rigidité, réduisent les contraintes internes et améliorent la durabilité du châssis et des longerons de chaînes.

Cadre de châssis croisillonné ultrarobuste. Les composants des trains de roulement de Cat sont surdimensionnés. Ils offrent ainsi un rendement et une durabilité exceptionnels.

Les maillons de chaînes entretoisés sont scellés pour durer plus longtemps. Galets de chaînes, galets de soutien et roues libres sont scellés et lubrifiés pour une très longue durée de vie utile.

Le moteur à deux vitesses à boîte programmée offre une excellente traction sur les pentes et dans les virages.

Le train long maximise la stabilité et la force de levage, auxquelles contribuent également sa largeur et sa robustesse.

Les longerons à pente plus abrupte et l'élimination du bord latéral à la jonction de la carrosserie et des longerons réduisent l'accumulation de matériaux et facilitent l'excavation.

Les couvre-galets et les guides de chaînes centraux maintiennent le parallélisme des chaînes. Les protecteurs de barbotins ou les guides-protecteurs de chaînes enveloppants, offerts en option, assurent une protection supplémentaire dans les pentes très raides.

Flèches, bras et accessoires

La conception de la 320B L est fondée sur la souplesse. Votre production sera plus grande et plus rentable.

Demandez au concessionnaire de vous aider à choisir la bonne combinaison et vous contribuerez dès le départ à une production remarquable.

1 Les flèches et les bras de Caterpillar sont construits pour la performance et la durabilité.

- Les structures larges et soudées, croisillonnées, sont dotées de feuilles à plaques multiples dans les endroits soumis aux plus fortes contraintes.
- La construction permet aux structures de plier et de répartir les contraintes.

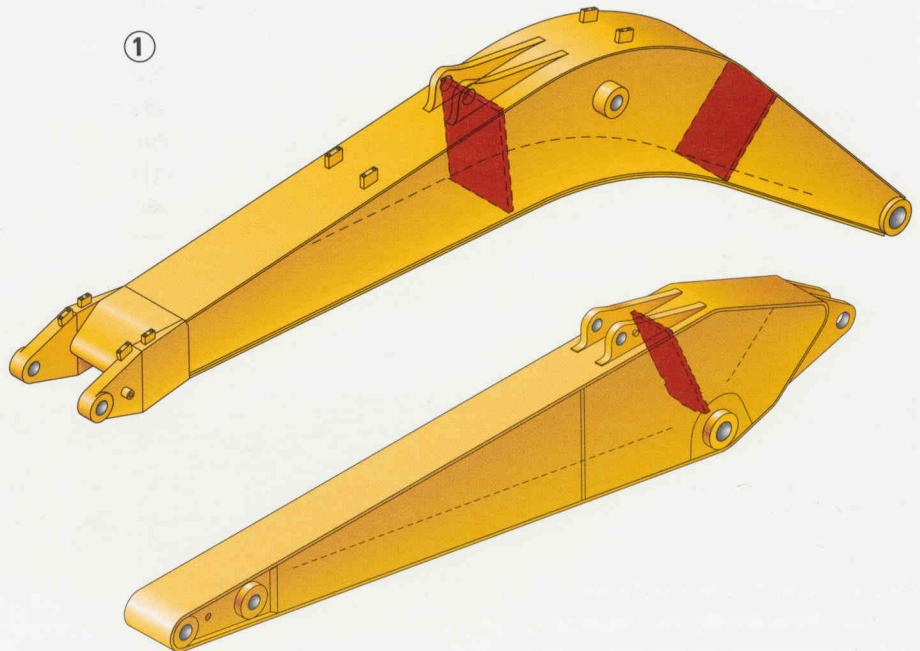
Les deux flèches et les cinq bras offerts, plus une vaste gamme de godets et d'accessoires, signifient que la 320B L offre plusieurs combinaisons de portées et de forces de creusement. Bref, une polyvalence maximale.

Choisissez parmi une variété d'outils

(marteaux, cisaille, grappins et concasseurs). Demandez à votre concessionnaire Cat de vous renseigner sur les accessoires et les configurations spéciales.

La flèche rétractable (R), de 5,68 m (18 pi 7 po), est conçue d'une façon qui maximise l'arc de creusement. Trois types de bras s'y rattachent.

- Le bras R3.9B est celui qui procure l'arc de travail le plus large avec les godets de petite taille.
- Le bras R2.9B est un attelage avant polyvalent.
- Le bras R2.5B combiné aux grands godets offre un bon arc de creusement et confère une excellente stabilité pendant l'utilisation d'un marteau hydraulique.
- Le bras R1.9C est idéal pour l'utilisation des grands godets de la gamme C.



La flèche de terrassements généraux (M), de 5,2 m (17 pi 1 po) offre une productivité maximale. La version M offre une très grande force de creusement et permet l'usage de godets encore plus larges.

- Le bras M2.4C offre un arc réduit mais se combine aux grands godets pour accroître la force de creusement.

2 Les pare-chocs latéraux (option)

contribuent à protéger la machine et ainsi à réduire le temps de réparation et d'entretien. Le caoutchouc est fixé aux plaques d'acier haute résistance et boulonné au châssis.



Godets

Une gamme étendue de godets pour optimiser le rendement de la machine.

Les godets Caterpillar ont une longévité remarquable et coûtent peu en réparations. Tous (sauf le godet de nettoyage des fossés) possèdent les caractéristiques suivantes.

- Conception à double congé pour une plus grande inclinaison du talon et une usure moindre.
- Ensemble d'articulation (Cat et Balderson) et autres zones cruciales (Cat seulement) soudés par robot pour une meilleure pénétration de soudure et une plus longue durée de vie.
- Acier trempé haute résistance dans les zones les plus exposées à l'usure.

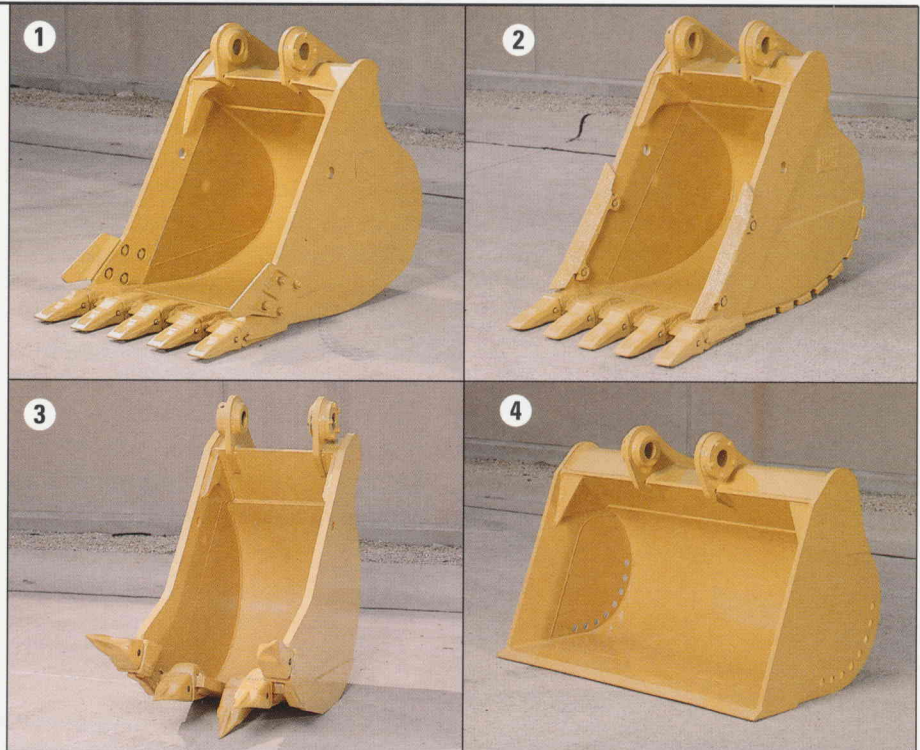
1 Les godets ultrarobustes creusent des matériaux moyennement à très abrasifs. Ils se distinguent des godets tout usage par :

- des outils d'attaque du sol plus larges, des bords tranchants plus épais et des plaques d'usure intérieures et latérales plus épaisses.

Les godets tout usage (de Balderson) conviennent idéalement au creusement de sols mous à durs, dans des matériaux faiblement à moyennement abrasifs.

2 Les godets à roche ultrarobustes travaillent la roche fragmentée, les sols gelés, la caliche et les matériaux très abrasifs. Ils se distinguent des godets ultrarobustes par :

- des plaques d'usure additionnelles plus épaisses qui dépassent les plaques latérales pour protéger les coins et l'arrière du bosselage et augmenter la durabilité;
- de larges plaques latérales, qui assurent une protection supplémentaire contre le bosselage;
- des protecteurs, qui réduisent l'usure des barres latérales.



3 Les godets dérocheurs ultrarobustes (gamme C seulement) creusent une roche dure et travaillent des matériaux vierges ou peu apprêtés. Ils se distinguent des godets à roche ultrarobustes, par :

- le décalage des dents, qui permet de faire pénétrer une ou deux pointes, au choix, pour augmenter la force de rupture et conserver un fond plat à la tranchée;
- l'épaisseur des plaques d'usure et du bord tranchant qui allonge la durée de vie de l'équipement.

4 Les godets de nettoyage des fossés (de Balderson), larges et peu profonds, servent à la formation des remblais, au nettoyage et à la finition des fossés.

Le coupleur mécanique rapide accélère le changement d'accessoire.

- Le mécanisme de commande est scellé, lubrifié et doté de surfaces d'usure en acier trempé haute résistance pour les applications exigeantes.
- Le coupleur rapide rend les godets et les accessoires de la gamme 320 à 330 interchangeables.

Un service après-vente des plus complets

Les concessionnaires Cat vous aident à exploiter longuement votre équipement, à moindre coût.



Votre concessionnaire Cat offre une vaste gamme de services qui peuvent être déterminés au moyen d'un contrat, à l'achat. Pour que votre investissement soit rentable, le concessionnaire vous aide à choisir un régime qui couvre tout, de la machine au remplacement, en passant par la sélection des équipements.

Sélection. Comparez bien les machines avant d'acheter. Quelles sont les exigences de la tâche? Quelle est la production nécessaire? Quel est le coût réel des pertes de production? Votre concessionnaire Cat peut répondre très précisément à ces questions.

Achat. Voyez plus loin que le prix initial. Étudiez les possibilités de financement offertes ainsi que les coûts d'exploitation quotidiens. Étudiez aussi les services offerts : ils peuvent être inclus dans le coût de la machine et réduire à long terme les coûts de propriété et d'exploitation.

Fonctionnement. L'amélioration des techniques de fonctionnement peut augmenter vos profits. Votre concessionnaire Cat vous offre des vidéos de formation, de la documentation et ses conseils pour vous aider à augmenter votre productivité.

Entretien. Quel est le coût de l'entretien préventif? De plus en plus d'acheteurs planifient un entretien efficace à l'achat d'équipement. Choisissez parmi l'éventail de services offerts au moment d'acheter votre machine. Des programmes spéciaux garantissent à l'avance les coûts de réparation. Les programmes de diagnostic tels l'échantillonnage d'huile périodique et l'analyse technique vous aideront à éviter les réparations imprévues.

Remplacement. Réparer, remettre à neuf ou remplacer? Votre concessionnaire Cat vous aide à évaluer les coûts. Vous pouvez ensuite faire un choix éclairé.

Pièces de rechange. Vous trouverez chez votre concessionnaire à peu près toutes les pièces nécessaires. Les concessionnaires Cat sont reliés en un réseau informatisé mondial qui repère les pièces en stock afin de réduire le temps d'arrêt de vos machines. Par ailleurs, vous pouvez économiser grâce aux pièces et aux composants remis à neuf : même garantie et même fiabilité que les produits neufs, pour des économies de 40 à 70 %.

Caractéristiques des godets et compatibilité (320B train de roulement long)

	Contenance*		Largeur		Rayon à la pointe		Poids		Dents N ^{bre}	Rétractable				Ter- rasse- ments géné- raux	
	m ³	v ³	mm	po	mm	po	kg	lb		3.9B	2.9B	2.5B	1.9C	2.4C	
										(12 pi 8 po)	(9 pi 7 po)	(8 pi 2 po)	(6 pi 3 po)	(7 pi 10 po)	
Gamme B pour flèche rétractable															
Ultrarobuste	0,5	0,62	625	24	1563	61,5	578	1274	3	●	●	●	-	-	
	0,6	0,75	775	30	1563	61,5	656	1446	4	●	●	●	-	-	
	0,8	1,0	932	36	1563	61,5	748	1649	5	●	●	●	-	-	
	1,0	1,25	1082	42	1563	61,5	811	1788	5	○	●	●	-	-	
	1,2	1,5	1230	48	1551	61,0	910	2007	6	○	○	○	-	-	
	1,4	1,75	1377	54	1551	61,0	969	2137	7	∴	○	○	-	-	
Tout usage	1,5	2,0	1507	60	1551	61,0	1025	2260	7	∴	∴	○	-	-	
	0,7	0,88	775	30	1626	64,0	665	1466	4	●	●	●	-	-	
	0,9	1,12	932	36	1626	64,0	741	1634	5	●	●	●	-	-	
	1,1	1,5	1082	42	1626	64,0	777	1713	5	○	○	●	-	-	
Ultrarobuste, à roche	1,3	1,75	1230	48	1626	64,0	906	1998	6	∴	○	○	-	-	
	0,6	0,75	775	30	1563	61,5	759	1674	4	●	●	●	-	-	
	0,8	1,0	932	36	1563	61,5	863	1903	5	●	●	●	-	-	
Nettoyage de fossés	1,0	1,25	1082	42	1563	61,5	949	2093	5	○	●	●	-	-	
	0,9	1,12	1422	60	1143	45,0	681	1502	-	●	●	●	-	-	
	1,1	1,5	1727	72	1143	45,0	786	1733	-	○	○	●	-	-	
Gamme C pour flèches rétractables et de terrassements généraux															
Ultrarobuste	0,7	0,88	775	30	1638	64,5	792	1722	3	-	-	-	●	●	
	0,9	1,25	948	36	1638	64,5	888	1932	4	-	-	-	●	●	
	1,1	1,5	1098	42	1638	64,5	962	2108	5	-	-	-	●	●	
	1,2	1,5	1378	54	1518	60,0	1088	2399	5	-	-	-	○	○	
	1,3	1,75	1248	48	1638	64,5	1037	2280	5	-	-	-	○	○	
	1,5	2,0	1395	54	1638	64,5	1119	2456	6	-	-	-	○	○	
	1,7	2,25	1522	60	1638	64,5	1195	2622	7	-	-	-	∴	∴	
Tout usage	1,9	2,5	1680	66	1638	64,5	1281	2825	7	-	-	-	∴	∴	
	0,8	1,12	775	30	1778	70,0	807	1779	3	-	-	-	●	●	
	1,1	1,5	948	36	1778	70,0	909	2004	5	-	-	-	●	●	
	1,3	1,75	1098	42	1778	70,0	966	2130	5	-	-	-	○	○	
	1,6	2,12	1248	48	1778	70,0	1052	2320	6	-	-	-	○	○	
Ultrarobuste, à roche	1,9	2,5	1395	54	1778	70,0	1138	2509	7	-	-	-	∴	∴	
	0,9	1,25	948	36	1638	64,5	988	2179	4	-	-	-	●	●	
	1,1	1,5	1098	42	1638	64,5	1084	2390	5	-	-	-	○	○	
Nettoyage de fossés	1,3	1,75	1248	48	1638	64,5	1165	2569	5	-	-	-	○	○	
	1,1	1,5	1676	66	1130	44,5	739	1629	-	-	-	-	●	●	
Dérochement	1,2	1,62	1829	72	1130	44,5	857	1890	-	-	-	-	○	○	
	0,6	0,75	850	33	1660	65	1084	2385	5	-	-	-	●	●	

Hypothèses de calcul de la densité maximale des matériaux :

1. Timonerie avant pleine extension au niveau du sol.
2. Godet replié
3. Facteur de remplissage du godet : 100 %

* - Selon SAE J296, certains calculs de capacité sont des valeurs limites. L'arrondissement des valeurs fait que deux godets peuvent avoir la même contenance en système impérial mais une capacité différente en système métrique.

- Matériaux d'une densité maximale de 2000 kg/m³ (3400 lb/v³)
- Matériaux d'une densité maximale de 1800 kg/m³ (3000 lb/v³)
- Matériaux d'une densité maximale de 1500 kg/m³ (2500 lb/v³)
- ∴ Matériaux d'une densité maximale de 1200 kg/m³ (2000 lb/v³)
- Sans objet

Moteur

Moteur diesel Caterpillar 3066T à turbocompresseur.

Puissance nominale à 1800 tr/min*

	kW	hp
Puissance brute	100	134
Puissance nette	96	128

Les valeurs suivantes correspondent à un régime de 1800 tr/min dans des situations conformes aux conditions d'essai standard de la norme indiquée.

Puissance nette	kW	hp
Caterpillar	96	128
ISO 9249	96	128
SAE J1349	96	128
CEE 80/1269	96	128

Dimensions

Alésage	102 mm	4,02 po
Course	130 mm	5,12 po
Cylindrée	6,37 L	389 po ³

*Conditions d'évaluation de la puissance nominale

- Conditions climatiques standard de 25 °C (77 °F) et 99 kPa (29,32 en Hg) mesurées au baromètre anéroïde.
- Carburant d'une densité de 35° API avec pouvoir calorifique inférieur de 42 780 kJ/kg (18 390 Btu/lb) à 30 °C (86 °F) [pour une masse volumique de carburant de 838,9 g/L (7,001 lb/gal US)].
- Puissance nette au volant lorsque le moteur est doté d'un ventilateur, d'un épurateur d'air, d'un silencieux et d'un alternateur.
- La puissance se maintient intégralement jusqu'à 2300 m (7550 pi) d'altitude.

Caractéristiques

- Des injecteurs-pompes mécaniques règlent l'alimentation en carburant plus efficacement, ce qui améliore le rendement, fait économiser le carburant et réduit les émissions polluantes.
- Circuit électrique 24 volts avec alternateur 50 A et deux batteries 100 Ah.
- Pistons profilés en alliage d'aluminium résistant à la chaleur.
- Bielles en acier forgé à haute teneur en carbone.
- Culasse à moulage de précision dotée de passages d'admission hélicoïdaux.
- Vilebrequin monopiece en alliage forgé, trempé par induction.

Commandes d'outils

Deux leviers manuels commandent la flèche, le bras, le godet et la tourelle (disposition SAE).

Commandes de la flèche et du godet (levier droit)

- Déplacements avant et arrière pour abaisser et lever la flèche.
- Déplacements vers la gauche et la droite pour commander la flexion et le vidage du godet.
- Le bouton du dessus commande le grand ralenti.

Commandes du bras et de la tourelle (levier gauche)

- Déplacements avant et arrière pour extension et rappel du bras.
- Déplacements à gauche et à droite pour orienter la tourelle.
- Le bouton du dessus commande l'avertisseur.

Autres caractéristiques

- Le mouvement oblique des leviers permet d'effectuer deux fonctions simultanément.
- Une manette de la console de gauche coupe la pression de pilotage des leviers et des commandes de déplacement ainsi que l'alimentation électrique du circuit de démarrage.
- Le convertisseur de configuration manuel, en option, permet de passer facilement de la configuration SAE avec chargeur à la pelle rétrocaveuse et inversement.

Direction

Deux culbuteurs à manettes amovibles commandent les fonctions de direction et de translation.

Commandes

- Les commandes sont pilotées, ce qui limite l'effort à fournir.
- La pédale et le levier de gauche commandent la chaîne gauche; la pédale et le levier de droite commandent la chaîne droite.
- L'actionnement des deux pédales ou des deux leviers vers l'avant fait avancer la pelle droit devant quand les roues libres sont en avant.
- L'actionnement des pédales et le mouvement combiné des deux leviers vers l'arrière font reculer la pelle en ligne droite quand les roues libres sont en avant.
- Le fait de déplacer une pédale ou un levier plus que l'autre, vers l'avant ou vers l'arrière, permet d'effectuer un virage graduel.
- Le fait de déplacer une pédale ou un levier vers l'avant et l'autre pédale ou levier vers l'arrière fait tourner les chaînes en sens inverse l'une de l'autre et permet de pivoter.
- La troisième pédale de translation en ligne droite, en option, commande le mouvement des chaînes vers l'avant ou l'arrière, à la même vitesse. On peut régler la direction en appuyant simultanément sur la pédale droite ou gauche.

Circuit hydraulique

Deux pompes à pistons axiaux et cylindrée variable actionnent la flèche, le bras, la tourelle, le godet ainsi que le circuit auxiliaire et le circuit de déplacement. Une pompe monocorps à engrenages actionne le circuit pilote.

Circuit principal

Débit maximal	2 x 185 litres/min (2 x 48,9 gal/min)
Pression maximale	
Outils	34 300 kPa (4980 lb/po ²)
Déplacement	34 300 kPa (4980 lb/po ²)
Tourelle	23 000 kPa (3340 lb/po ²)

Circuit pilote

Débit maximal	41 L/min (10,8 gal/min)
Pression maximale	4100 kPa (600 lb/po ²)

Vérins, cylindres et pistons

Flèche (2)	120 x 1260 mm (5,0 po x 4 pi 2 po)
Bras (1)	140 x 1430 mm (5,5 po x 4 pi 8 po)
Godet (1)	
Gamme B	120 x 1030 mm (5,0 po x 3 pi 5 po)
Gamme C	130 x 1156 mm (5,1 po x 3 pi 10 po)

Caractéristiques

- Les pompes hydrauliques principales sont commandées électroniquement et dépendent du régime moteur.
- Les modes de régime adaptent le débit hydraulique aux exigences de l'application.
- Boyaux XT et coupleurs réutilisables.

Freins

Conformes à la norme SAE J1026 APR90.

Caractéristiques des freins de service et du frein de stationnement

- Arbre d'embrayage des réducteurs latéraux dotés de freins hydrauliques à disques multiples.
- Freins serrés à l'aide de ressorts et desserrés par la pression hydraulique.
- L'actionnement d'une commande de translation desserre automatiquement les freins.
- Les freins sont automatiquement serrés quand les commandes sont relâchées.

Transmission

Le système de transmission est entièrement hydrostatique.

Valeurs nominales

Puissance de traction maximale	177 kN	39 800 lb
Vitesse de déplacement maximale	5,5 k/h	3,4 mi/h
Tenue de route en côte maximale (selon la performance du moteur)	70 %	

Caractéristiques

- Chaque chaîne est commandée par un moteur hydraulique automatique individuel à deux vitesses et pistons axiaux par l'intermédiaire de réducteurs latéraux à planétaires.
- Chaque module de transmission est bien intégré au longeron de chaîne pour une protection optimale.

Cabine et système FOGS

Le système de protection contre les chutes d'objet (FOGS), boulonné, est offert comme accessoire.

Homologation de la cabine

- Le système de protection contre les chutes d'objets, en option, est conçu pour protéger l'opérateur des objets qui tombent. Il est homologué en vertu des normes SAE J1356 FEB88 et ISO 3449-1984. Le chasse-pierres avant est aussi homologué en vertu de la norme SAE J1356 FEB88.

Mécanisme de rotation (tourelle)

Hydrostatique; réduction planétaire individuelle.

Valeurs nominales

Couple de rotation	57 kN•m (42 050 lb/pi)
Vitesse maximale de rotation	10,7 tr/min

Caractéristique

- Le mécanisme de rotation est actionné par un pignon scellé dans un bain de graissage par l'intermédiaire d'un train planétaire à double réduction.

Chaînes

Train à chaînes conçu par Caterpillar.

Voie

De série		
320B L	800 mm (32 po)	triple arête d'ancrage
En option	600 mm (24 po)	triple arête d'ancrage
	700 mm (27 po)	triple arête d'ancrage
Garde au sol	475 mm (1 pi 7 po)	

Contenances

	L	gal US
Réservoir de carburant	340	90
Système de refroidissement	25	6,6
Huile moteur	20,5	5,1
Transmission de rotation	6	1,6
Réducteur latéral (chacun)	10	2,6
Système hydraulique (y compris réservoir)	220	58
Réservoir hydraulique	130	34

Poids des principaux éléments

Flèche : comprend lignes, vérin de flèche et vérin de bras.

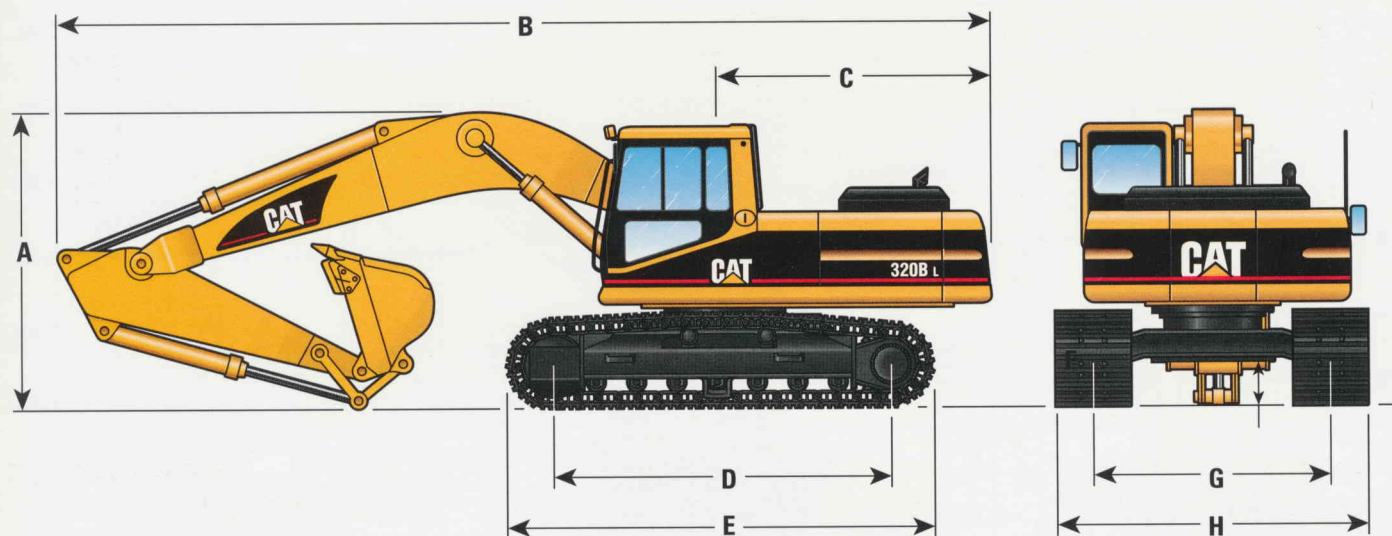
	kg	lb
Rétractable	1960	4310
Terrassement	1950	4290

Bras : comprend vérin et timonerie du godet

	kg	lb
R3.9B	1200	2650
R2.9B	960	2120
R2.5B	920	2030
R1.9C	1150	2530
M2.4C	1170	2580
Contrepoids	3870	8520

Dimensions et poids

Toutes les dimensions sont approximatives.



Flèche rétractable 5,68 m (18 pi 7 po)	Bras R3.9B (12 pi 8 po)	Bras R2.9B (9 pi 7 po)	Bras R2.5B (8 pi 2 po)	Bras R1.9C (6 pi 3 po)
A Hauteur de chargement	3430 mm (11 pi 3 po)	2930 mm (9 pi 7 po)	3010 mm (9 pi 11 po)	3050 mm (10 pi 8 po)
B Longueur de chargement	9420 mm (30 pi 11 po)	9440 mm (31 pi)	9460 mm (31 pi)	9490 mm (31 pi 2 po)
C Rayon de rotation à l'arrière	2750 mm (9 pi)	2750 mm (9 pi)	2750 mm (9 pi)	2750 mm (9 pi)
D Empattement	3650 mm (12 pi)	3650 mm (12 pi)	3650 mm (12 pi)	3650 mm (12 pi)
E Longueur des chaînes	4455 mm (14 pi 7 po)	4455 mm (14 pi 7 po)	4455 mm (14 pi 7 po)	4455 mm (14 pi 7 po)
F Garde au sol	475 mm (1 pi 7 po)	475 mm (1 pi 7 po)	475 mm (1 pi 7 po)	475 mm (1 pi 7 po)
G Voie	2380 mm (7 pi 10 po)	2380 mm (7 pi 10 po)	2380 mm (7 pi 10 po)	2380 mm (7 pi 10 po)
H Largeur du train	Patins 800 mm (32 po)	Patins 600 mm (24 po)	Patins 700 mm (28 po)	Patins 800 mm (32 po)
Version longue	3180 mm (10 pi 5 po)	2980 mm (9 pi 9 po)	3080 mm (10 pi 1 po)	3180 mm (10 pi 5 po)

Flèche de terrassements généraux 5,2 m (17 pi 1 po)

Bras M2.4C m (7 pi 10 po)

A Hauteur de chargement	3050 mm (10 pi 8 po)
B Longueur de chargement	9000 mm (29 pi 6 po)

Poids en ordre de marche	Patins de 600 mm (24 po)		Patins de 700 mm (28 po)		Patins de 800 mm (32 po)	
	kg	lb	kg	lb	kg	lb
Bras :						
3,9 m (12 pi 8 po)	20 180	44 500	20 540	45 200	20 860	45 900
2,9 m (9 pi 7 po)	19 940	43 900	20 300	44 700	20 620	45 400
2,5 m (8 pi 2 po)	19 900	43 800	20 240	44 600	20 580	45 300
1,9 m (6 pi 3 po)	20 300	44 700	20 650	45 500	20 980	46 200

Flèche de terrassements généraux

Bras:						
2,4 m (7 pi 10 po)	20 320	44 700	20 670	45 500	20 990	46 200

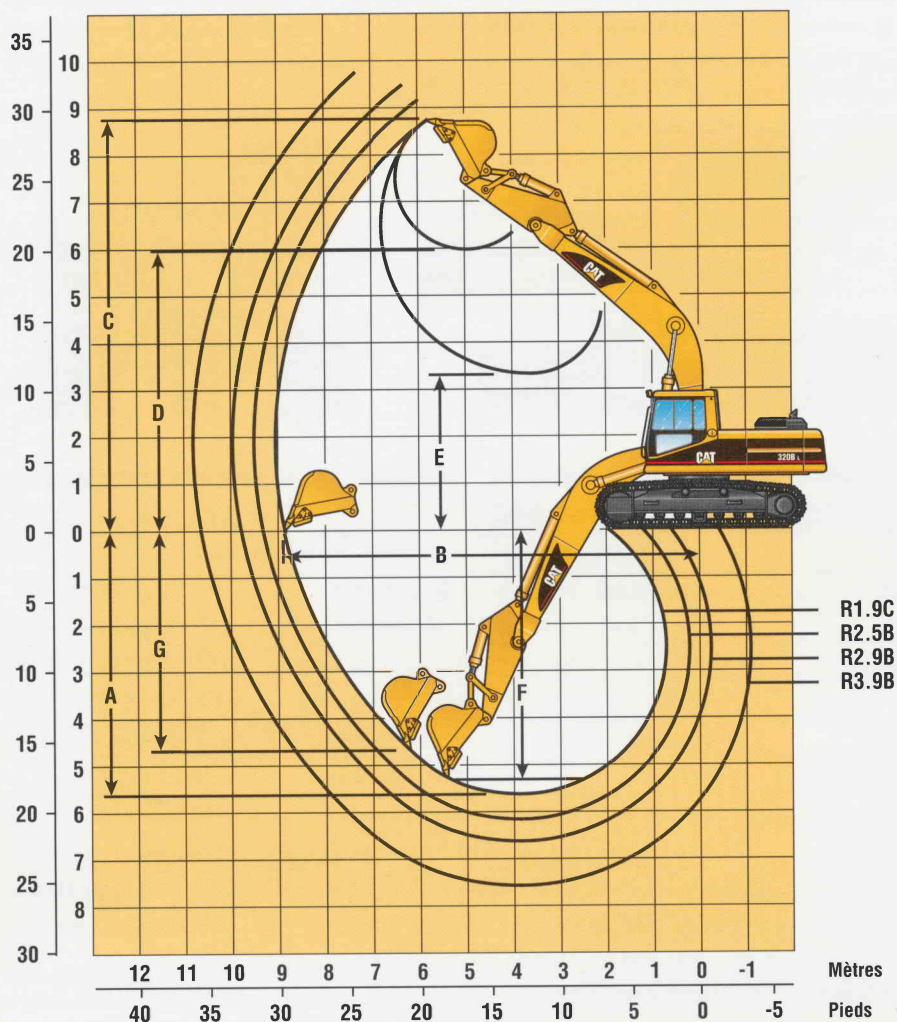
Pression au sol : flèche rétractable, bras de 2,9 m (9 pi 7 po)

	41,4 kPa	6,0 lb/po ²	36,1 kPa	5,2 lb/po ²	32,1 kPa	4,7 lb/po ²
--	----------	------------------------	----------	------------------------	----------	------------------------

Portée de la pelle rétractable

Version flèche rétractable

Pieds Mètres



Longueur du bras	R3.9B (12 pi 8 po)*	R2.9B (9 pi 7 po)*	R2.5B (8 pi 2 po)*	R1.9C (6 pi 3 po)**
A Profondeur maximale de creusement	7,64 m (25 pi 1 po)	6,70 m (22 pi 0 po)	6,28 m (20 pi 7 po)	5,66 m (18 pi 7 po)
B Portée maximale au sol	10,69 m (35 pi 1 po)	9,83 m (32 pi 3 po)	9,44 m (31 pi 0 po)	8,79 m (28 pi 10 po)
C Hauteur d'attaque maximale	9,65 m (31 pi 8 po)	9,33 m (30 pi 7 po)	9,14 m (30 pi 0 po)	8,56 m (28 pi 1 po)
D Hauteur de chargement maximale	6,86 m (22 pi 6 po)	6,51 m (21 pi 4 po)	6,32 m (20 pi 9 po)	5,92 m (19 pi 5 po)
E Hauteur de chargement minimale	1,25 m (4 pi 1 po)	2,19 m (7 pi 2 po)	2,61 m (8 pi 6 po)	3,26 m (10 pi 9 po)
F Profondeur maximale du déblai pour fond uniforme de 2440 mm (8 pi)	7,50 m (24 pi 7 po)	6,53 m (21 pi 5 po)	6,09 m (20 pi 0 po)	5,40 m (17 pi 9 po)
G Profondeur de creusement maximale pour mur vertical	5,50 m (18 pi 1 po)	4,81 m (15 pi 9 po)	4,45 m (14 pi 7 po)	2,88 m (9 pi 6 po)
Force de creusement du godet (SAE)	129 kN (29 100 lb)	129 kN (29 100 lb)	129 kN (29 100 lb)	163 kN (36 700 lb)
Force de creusement du bras (SAE)	82 kN (18 500 lb)	97 kN (21 800 lb)	110 kN (24 700 lb)	144 kN (32 300 lb)

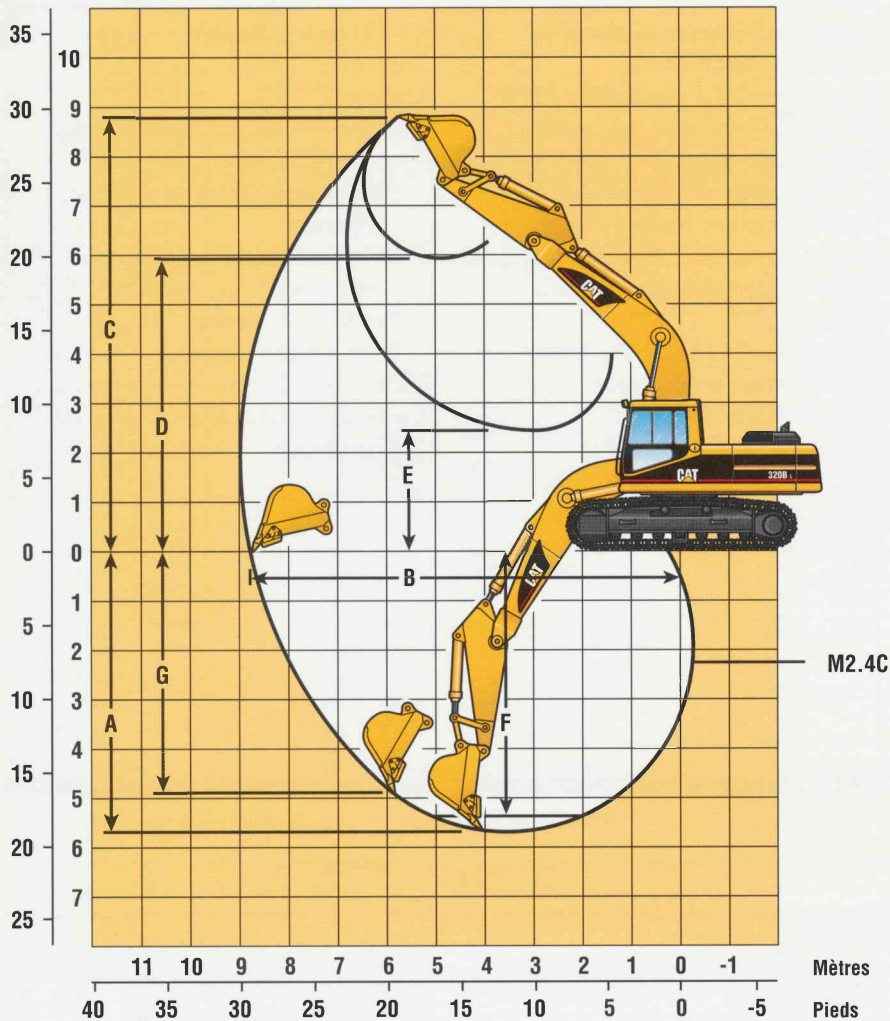
* - Toutes ces mesures valent pour les machines équipées du godet de 1,0 m³ (1,25 v³)

** - Toutes ces mesures valent pour les machines équipées du godet de 1,5 m³ (2,0 v³)

Portée de la pelle de terrassements généraux

Version flèche de terrassements

Pieds Mètres



Longueur du bras	M2.4C (7 pi 10 po)*
A Profondeur maximale de creusement	5,72 m (18 pi 9 po)
B Portée maximale au sol	8,79 m (28 pi 10 po)
C Hauteur d'attaque maximale	8,69 m (28 pi 6 po)
D Hauteur de chargement maximale	5,89 m (19 pi 4 po)
E Hauteur de chargement minimale	2,39 m (7 pi 10 po)
F Profondeur maximale du déblai pour fond uniforme de 2440 mm (8 pi)	5,52 m (18 pi 1 po)
G Profondeur de creusement maximale pour mur vertical	4,02 m (13 pi 2 po)
Force de creusement du godet (SAE)	164 kN (36 900 lb)
Force de creusement du bras (SAE)	125 kN (28 100 lb)

* - Toutes ces mesures valent pour les machines équipées du godet de 1,5 m³ (2,0 v³)

Équipement de série

L'équipement de série est variable. Consultez votre concessionnaire Caterpillar pour plus de précisions.

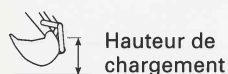
Alternateur, 50 A	Pochette pour documentation	Rétroviseurs (châssis et cabine)
Cabine	Porte-gobelet	Sélecteur d'application
Avertisseur	Rangement pour petite glacière	Sélecteur de puissance
Ceinture de sécurité rétractable	Siège suspendu réglable	Séparateur d'eau
Cendrier et allume-cigarettes	Système positif d'atmosphère filtrée	Silencieux
Chaufferette et dégivreur	Tableau de bord avec indicateurs	Système de détection prédémarrage
Climatiseur à commande automatique	Niveau de carburant, température	Train de roulement
Crochet porte-manteau	du liquide de refroidissement,	Guides de roues libres et de partie
Éclairage intérieur	température fluide hydraulique	centrale
Essuie-glace et lave-glace	Voyant du niveau de carburant	Patins à triple arête d'ancrage
(vitre supérieure)	Commande automatique du régime	800 mm (32 po) 320B L
Glace de plafond ouvrable	moteur	Tendeurs de chaînes
Leviers pilotés à position réglable	Contrepoids (3870 kg ou 8520 lb)	Train scellé à chaînes
Monture radio précâblée	Frein de rotation automatique	Valve hydraulique et pompe auxiliaires
Moquette	Groupe motopropulseur	Verrouillages et serrures Caterpillar
Pédales de commande de	Moteur diesel CAT 3066T à	à clé unique
déplacement	démarrage électrique 24 volts	
Moteur deux vitesses passage	Levier de neutralisation du circuit	
automatique	hydraulique toutes commandes	

Équipement en option

L'équipement en option est variable. Consultez votre concessionnaire Caterpillar pour plus de précisions.

Absence de climatiseur	Clapets de non-retour	Pare-pluie (avant de la cabine)
Appui-tête	Conduite d'aspiration du réservoir	Pompe d'avitaillement électrique
Avertisseur de déplacement	hydraulique	Protecteurs
(obligatoire aux États-Unis)	Rétraction de la flèche	Barbotins (enveloppants)
Bras	Commandes de débit hydraulique	Chute d'objets (cabine)
Flèche rétractable 5,68 m (18 pi 7 po)	Conduits hydrauliques auxiliaires	Longerons de chaînes (enveloppants)
3900 mm (12 pi 8 po) R3.9B	Flèche rétractable et bras	Ultrarobuste, sous cage de protection
2900 mm (9 pi 7 po) R2.9B	Coupleur rapide	Vandalisme
2500 mm (8 pi 2 po) R2.5B	Couteaux latéraux et pointes de godets	Réglage fin de la tourelle
1900 mm (6 pi 3 po) R1.9C	Éclairage	Système de démarrage à l'éther
Flèche de terrassements généraux	Flèche, côté droit	Système de démarrage par temps froid
5,2 m (17 pi 1 po) Flèche 2400 mm	Projecteurs sur cabine (2)	Système de refroidissement ambiant 52C
(7 pi 10 po) M2.4C	Ensemble bras et flèche rétractable	Système hydraulique auxiliaire
Cabine	plus long	Fonctions combinées, deux pompes
Glaces en polycarbonate	Essuie-glace (partie inférieure	Timonerie de godet
Monture radio et tasseaux	du pare-brise)	Gamme B
antivandalisme	Flèches (projecteur gauche)	Gamme C
Chaînes	Rétractable 5,68 m (18 pi 7 po)	Troisième pédale (translation en ligne
Patins de 600 mm (24 po) triple	Terrassements généraux 5,2 m	droite)
arête d'ancrage	(17 pi 5 po)	Visière anti-éblouissement
Patins de 700 mm (28 po) triple	Godets	
arête d'ancrage	Orienteur d'accessoire à commande	
	manuelle	
	Bidirectionnel (SAE/STD)	

Force de levage de la flèche rétractable



Hauteur de chargement



Charge en extension maximale



Rayon de chargement frontal



Rayon de chargement latéral

Bras 3.9B – 3900 mm (12 pi 8 po)

Godet – 1082 mm, 1,0 m³ (42 po, 1,25 v³)

Train de roulement – Long

Patins – 800 mm (32 po) triple arête d'ancrage

Flèche – 5680 mm (18 pi 7 po)

		1,5 m/5,0 pi		3,0 m/10,0 pi		4,5 m/15,0 pi		6,0 m/20,0 pi		7,5 m/25,0 pi		9,0 m/30,0 pi				m pi
7,5 m 25,0 pi	kg lb									*2050	*2050			*1490	*1490	8,8 28,1
6,0 m 20,0 pi	kg lb									*3200 *7100	2950 6300			*1410 *3100	*1410 *3100	9,7 31,3
4,5 m 15,0 pi	kg lb									*3440 *7500	2890 6200	*2130	1910	*1400 *3100	*1400 *3100	10,3 33,3
3,0 m 10,0 pi	kg lb							*4420 *9600	4170 8900	*3890 *8500	2760 5900	*3120 *6100	1870 4000	*1450 *3200	1400 3100	10,5 34,3
1,5 m 5,0 pi	kg lb			*9620 *23 200	*9620 *23 200	*7310 *15 800	6200 13 300	*5390 *11 700	3870 8300	*4420 *9600	2600 5600	3240 6900	1800 3800	*1570 *3400	1350 3000	10,5 34,5
Au sol	kg lb			*6580 *15 100	*6580 *15 100	*8760 *18 900	5710 12 300	*6230 *13 500	3610 7800	4350 9300	2470 5300	3170 6800	1740 3700	*1760 *3700	1400 3000	10,2 33,9
-1,5 m -5,0 pi	kg lb	*4410 *9900	*4410 *9900	*8280 *18 800	*8280 *18 800	*9480 *20 500	5460 11 700	6140 13 200	3450 7400	4250 9100	2380 5100			*2070 *4300	1560 3300	9,7 32,3
-3,0 m -10,0 pi	kg lb	*7210 *16 200	*7210 *16 200	*11 530 *26 200	10 940 23 400	*9470 *20 500	5410 11 600	6080 13 000	3400 7300	4230 9100	2360 5100			*2610 *5300	1900 3900	8,7 29,7
-4,5 m -15,0 pi	kg lb	*10 740 *24 200	*10 740 *24 200	*12 860 *27 700	11 220 24 000	*8640 *18 600	5510 11 800	6150 *13 200	3460 7500					*3500 *7200	2680 5200	7,3 25,7
-6,0 m -20,0 pi	kg lb			*9530 *20 000	*9530 *20 000	*6410 *13 300	5800 12 500									

* Indique que la charge est limitée par la capacité hydraulique plutôt que par le basculement. La mesure de la force de levage est fondée sur la norme J1097 de la SAE. Les charges autorisées ne dépassent pas 87 % de la force de levage hydraulique ou 75 % de la capacité de basculement.

Bras 2.9B – 2900 mm (9 pi 7 po)

Godet – 1082 mm, 1,0 m³ (42 po, 1,25 v³)

Train de roulement – Long

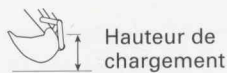
Patins – 800 mm (32 po) triple arête d'ancrage

Flèche – 5680 mm (18 pi 7 po)

		1,5 m/5,0 pi		3,0 m/10,0 pi		4,5 m/15,0 pi		6,0 m/20,0 pi		7,5 m/25,0 pi				m pi
7,5 m 25,0 pi	kg lb							*3910 *7600	*3910 *7600			*1900 *4300	*1900 *4300	7,8 24,4
6,0 m 20,0 pi	kg lb							*3980 *8700	*3980 *8700	*2570	*2570	*1790 *4000	*1790 *4000	8,8 28,1
4,5 m 15,0 pi	kg lb							*4490 *9800	4330 9300	*4180 *9200	2850 6100	*1770 *3900	*1770 *3900	9,4 30,4
3,0 m 10,0 pi	kg lb			*11 050 *23 500	*11 050 *23 500	*6850 *14 700	6600 14 200	*5300 *11 500	4100 8800	*4550 *9900	2760 5900	*1830 *4000	1740 3900	9,7 31,5
1,5 m 5,0 pi	kg lb					*8540 *18 400	6070 13 100	*6160 *13 300	3860 8300	4520 9700	2650 5700	*1970 *4200	1700 3800	9,6 31,8
Au sol	kg lb			*5230 *12 100	*5230 *12 100	*9560 *20 700	5740 12 300	6370 13 700	3680 7900	4420 9500	2550 5500	*2210 *4700	1780 3800	9,3 31,0
-1,5 m -5,0 pi	kg lb	*5140 *11 500	*5140 *11 500	*8840 *20 100	*8840 *20 100	*9800 *21 200	5630 12 100	6270 13 400	3590 7700	4380 9400	2510 5400	*2610 *5400	2020 4200	8,7 29,3
-3,0 m -10,0 pi	kg lb	*9130 *20 500	*9130 *20 500	*13 580 *29 400	11 450 24 500	*9280 *20 000	5670 12 200	6280 13 500	3600 7700			*3350 *6700	2570 5200	7,6 26,3
-4,5 m -15,0 pi	kg lb			*11 060 *23 700	*11 060 *23 700	*7720 *16 500	5860 12 600					*6900	*6900	0,0 21,5

* Indique que la charge est limitée par la capacité hydraulique plutôt que par le basculement. La mesure de la force de levage est fondée sur la norme J1097 de la SAE. Les charges autorisées ne dépassent pas 87 % de la force de levage hydraulique ou 75 % de la capacité de basculement.

Force de levage des flèches rétractables



Charge en extension maximale



Rayon de chargement frontal



Rayon de chargement latéral

Bras 2.5B – 2500 mm (8 pi 2 po)
Godet – 1082 mm, 1,0 m³ (42 po, 1,25 v³)

Train de roulement – Long
Patins – 800 mm (32 po) triple arête d'ancrage

Flèche – 5680 mm (18 pi 7 po)

		3,0 m/10,0 pi		4,5 m/15,0 pi		6,0 m/20,0 pi		7,5 m/25,0 pi				
												m pi
7,5 m 25,0 pi	kg lb									*2560 *5800	*2560 *5800	7,2 22,6
6,0 m 20,0 pi	kg lb					*4390 *9600	*4390 9400			*2410 *5400	*2410 *5400	8,3 26,6
4,5 m 15,0 pi	kg lb					*4860 *10 600	4280 9200	*4500 *9400	2810 6000	*2400 *5300	2090 4800	9,0 29,0
3,0 m 10,0 pi	kg lb			*7400 *15 900	6470 13 900	*5630 *12 200	4060 8700	4630 9900	2740 5900	*2470 *5400	1900 4300	9,3 30,3
1,5 m 5,0 pi	kg lb			*8950 *19 300	5970 12 900	*6420 *13 900	3840 8200	4520 9700	2650 5700	*2650 *5700	1860 4100	9,3 30,5
Au sol	kg lb			*9740 *21 100	5710 12 300	6360 13 700	3680 7900	4440 9500	2570 5500	*2950 *6300	1960 4200	8,9 29,7
-1,5 m -5,0 pi	kg lb	*9180 *20 900	*9180 *20 900	*9740 *21 100	5650 12 100	6290 13 500	3610 7800	4420	2560	*3470 *7200	2250 4700	8,3 27,9
-3,0 m -10,0 pi	kg lb	*12 790 *27 700	11 550 24 700	*8990 *19 400	5730 12 300	6350 13 600	3660 7900			*3930 *8900	2950 5900	7,1 24,7
-4,5 m -15,0 pi	kg lb	*9870 *21 100	*9870 *21 100	*6980 *14 800	5980 12 900							0,0 0,0

* Indique que la charge est limitée par la capacité hydraulique plutôt que par le basculement. La mesure de la force de levage est fondée sur la norme J1097 de la SAE. Les charges autorisées ne dépassent pas 87 % de la force de levage hydraulique ou 75 % de la capacité de basculement.

Bras R1.9C – 1900 mm (6 pi 3 po)
Godet – 948 mm, 1,1 m³ (36 po, 1,5 v³)

Train de roulement – Long
Patins – 800 mm (32 po) triple arête d'ancrage

Flèche – 5680 mm (18 pi 7 po)

		3,0 m/10,0 pi		4,5 m/15,0 pi		6,0 m/20,0 pi		7,5 m/25,0 pi				
												m pi
7,5 m 25,0 pi	kg lb									*3980 *8800	3850 *8800	6,5 19,8
6,0 m 20,0 pi	kg lb					*4780 *10 500	4150 8800			*4000 *8800	2670 6400	7,7 24,4
4,5 m 15,0 pi	kg lb			*6210 *13 400	*6210 *13 400	*5120 *11 100	4040 8700			3760 8700	2160 5000	8,4 27,0
3,0 m 10,0 pi	kg lb			*7780 *16 700	6000 13 000	*5780 *12 500	3800 8200	4420	2530	3450 7700	1940 4400	8,7 28,4
1,5 m 5,0 pi	kg lb			*9040 *19 500	5490 11 800	6260 13 400	3560 7700	4330 9300	2450 5200	3410 7500	1900 4200	8,7 28,6
Au sol	kg lb			*9450 *20 500	5300 11 400	6100 13 100	3420 7400			3660 7800	2040 4300	8,3 27,8
-1,5 m -5,0 pi	kg lb	*10 730 *24 600	*10 730 23 200	*9160 *19 800	5320 11 400	6090 13 100	3400 7300			4330 8800	2460 5000	7,5 25,7
-3,0 m -10,0 pi	kg lb	*10 970 *23 800	*10 970 *23 800	*8080 *17 400	5510 11 900							0,0 0,0

* Indique que la charge est limitée par la capacité hydraulique plutôt que par le basculement. La mesure de la force de levage est fondée sur la norme J1097 de la SAE. Les charges autorisées ne dépassent pas 87 % de la force de levage hydraulique ou 75 % de la capacité de basculement.

Force de levage de la flèche de terrassements généraux



Hauteur de chargement



Charge en extension maximale



Rayon de chargement frontal

















Rayon de chargement latéral

Bras M2.4C – 2400 mm (7 pi 10 po)
Godet – 948 mm, 1,1 m³ (36 po, 1,5 v³)

Train de roulement – Long
Patins – 800 mm (32 po) triple arête d'ancrage

Flèche – 5200 mm (17 pi 1 po)

	1,5 m/5,0 pi		3,0 m/10,0 pi		4,5 m/15,0 pi		6,0 m/20,0 pi		7,5 m/25,0 pi				m pi	
														
7,5 m 25,0 pi	kg lb											*3280 *7500	*3280 *7500	6,5 19,8
6,0 m 20,0 pi	kg lb						*4740 *10 500	4220 9000				*3060 *6800	2760 6600	7,7 24,4
4,5 m 15,0 pi	kg lb				*5740 *12 300	*5740 *12 300	*5010 *10 900	4170 8900				*3040 *6700	2240 5200	8,4 27,0
3,0 m 10,0 pi	kg lb				*7250 *15 600	6500 14 000	*5680 *12 300	3980 8500	4500	2600		*3150 *6800	2020 4600	8,7 28,4
1,5 m 5,0 pi	kg lb				*8780 *18 900	5970 12 800	*6410 *13 900	3760 8100	4420 9500	2530 5400		*3410 *7300	1970 4300	8,7 28,6
Au sol	kg lb			*7690 *17 800	*7690 *17 800	*9620 *20 800	5660 12 200	6310 13 500	3600 7700	4390	2500	3730 8000	2110 4500	8,3 27,8
-1,5 m -5,0 pi	kg lb	*7480 *16 800	*7480 *16 800	*13 660 *31 000	11 190 *23 900	*9590 *20 700	5590 12 000	6250 13 400	3550 7600			4410 9000	2520 5100	7,5 25,7
-3,0 m -10,0 pi	kg lb			*12 370 *26 700	11 510 *24 600	*8560 *18 400	5700 12 300	*5830	3650			*3220 *9200	*3220 6800	6,2 22,1

* Indique que la charge est limitée par la capacité hydraulique plutôt que par le basculement. La mesure de la force de levage est fondée sur la norme J1097 de la SAE. Les charges autorisées ne dépassent pas 87 % de la force de levage hydraulique ou 75 % de la capacité de basculement.

Pelle hydraulique 320B L



AFHQ5207-01 (05-97)
NACD

© Caterpillar 1997
Imprimé aux États-Unis

Sous réserve de modifications sans préavis.

CATERPILLAR[®]